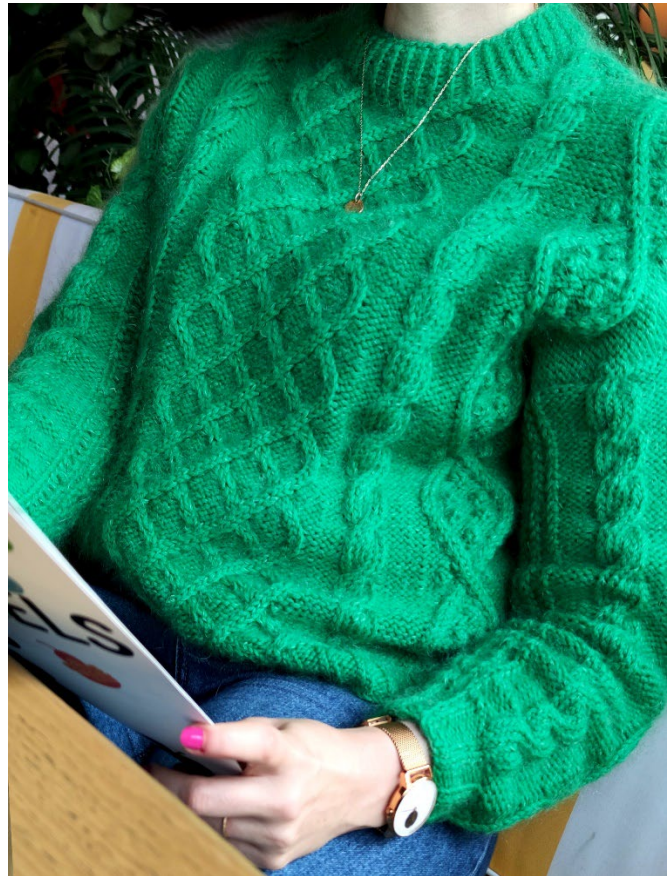




TerrifiKnits..!



Pull Tordu *Twisted Cables Sweater*



Instruction en français : pages 2 à 4



Instructions in english: pages 5 to 6



Instructions en français

Le modèle est réalisé à plat de bas en haut pour le devant et le dos. Les manches et le col sont montés en circulaire depuis les mailles du corps relevées. Le col est réalisé avec un ourlet intégré et est fini avec un élastique pour maintenir l'élasticité de l'ouverture.

Matière : env. 880m/962 yards de laine tricotée avec env. 880m/962 yards de mohair. Pour substituer, je recommande de choisir une matière principale avec de la tenue type yak ou alpaga mélangé laine, associée avec une matière plus duveteuse type angora ou brushed alpaca (mais attention à l'effet bouloches).

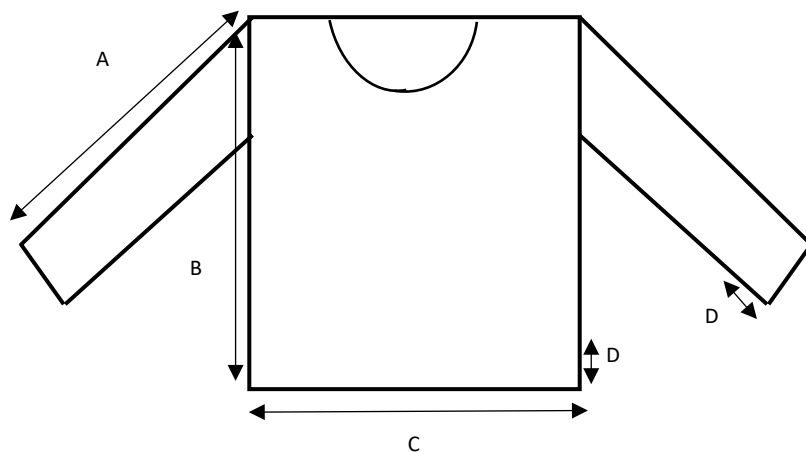
Aiguilles : Circulaires et doubles pointes 4.5mm/US7 et 5mm/US8 ou équivalentes pour atteindre la bonne taille d'échantillon.

Echantillon 10X10 cm : 18 mailles X 22 rangs.

Taille fini :

CM		S	M	L	XL	XXL	XXXL
	A			44			
B			55				
C			55				
D			5				
E			5				

IN		S	M	L	XL	XXL	XXXL
	A			17,3			
B			21,7				
C			21,7				
D			2,0				
E			2,0				



Abréviations : voir page 9.



L'AVANT :

- Monter 112 mailles sur aiguilles 4.5mm/US7
- Tricoter 11 rangs de côtes 2/2 en allers et retours.
- Continuer en aiguilles 5mm/US8 en suivant le motif ci-dessous 4 fois en hauteur soit 96 rangs de plus. Attention, placer un marqueur de chaque côté au 60ème rang (début des emmanchures).
- Au 97ème rang, se référer aux schémas de réduction du devant ci-dessous pour dessiner les encolures et les épaules.

LE DOS :

- Monter 112 mailles sur aiguilles 4.5mm/US7.
- Tricoter 11 rangs de côtes 2/2 en allers et retours.
- Continuer en aiguilles 5mm/US8 en suivant le motif ci-dessous 4 fois en hauteur soit 96 rangs de plus. Attention, placer un marqueur de chaque côté au 60ème rang (début des emmanchures).
- Au 97ème rang, se référer aux schémas de réduction du dos ci-dessous pour dessiner les encolures et les épaules.

LES MANCHES :

- Coudre les épaules ainsi que le dos et le devant ensemble jusqu'aux marqueurs.
- Placer un marqueur sur la maille centrale de dessous le bras.
- Relever 72 mailles le long des dos et devant avec les aiguilles 5mm/US8 soit 36 mailles de chaque côté ou 2 mailles tous les 3 tours.
- Tricoter selon le schéma ci-contre en veillant bien à réduire 2 mailles tous les 10 tours en tricotant 3 mailles ensemble au niveau du marqueur.
- Au 97ème tour, passer en aiguilles 4.5mm/US7 et réaliser 11 tours de côtes 2/2.
- Rabattre et réaliser la seconde manche de la même façon.

LE COL :

- Relever 84 mailles le long de l'encolure des devant et dos avec les aiguilles 4.5mm/US7.
- Tricoter 9 tours en côtes 1/1.
- Tricoter un tour envers.
- Tricoter 9 tours en côtes 1/1 et rabattre.
- Coudre le haut du col vers l'intérieur (il devrait se plier pile au niveau du rang envers) en laissant une ouverture d'un centimètre.
- Glisser un élastique fin à l'intérieur de la dimension d'encolure souhaitées (le mien fait 47cm) et refermer la couture.

LES FINITIONS :

- Rentrer les fils et bloquer.

Et voilà, tu as un superbe pull à torsades fait maison ! Parfait pour aller faire une virée en bateau ou pour rester au chaud à la maison !

N'oublie pas de me taguer sur Instagram, Facebook ou TikTok avec les hashtags #terrifiknits et #twistedcablesweater or #pulltordu une fois que tu as terminé, ou d'ajouter ce projet à ta liste Ravelry ! J'ai hâte de découvrir ta version !



Instructions in english

The model is worked flat from bottom to top for the front and back. The sleeves and collar are knit in the round from the picked-up body stitches. The collar is made with an integrated hem and is finished with an elastic to maintain the opening's elasticity.

Material: Approx. 880m/962 yards of yarn knitted with approx. 880m/962 yards of mohair. For a substitute, I recommend choosing a main material with structure like yak or alpaca blended wool, paired with a fluffier material like angora or brushed alpaca (but be careful with pilling effects).

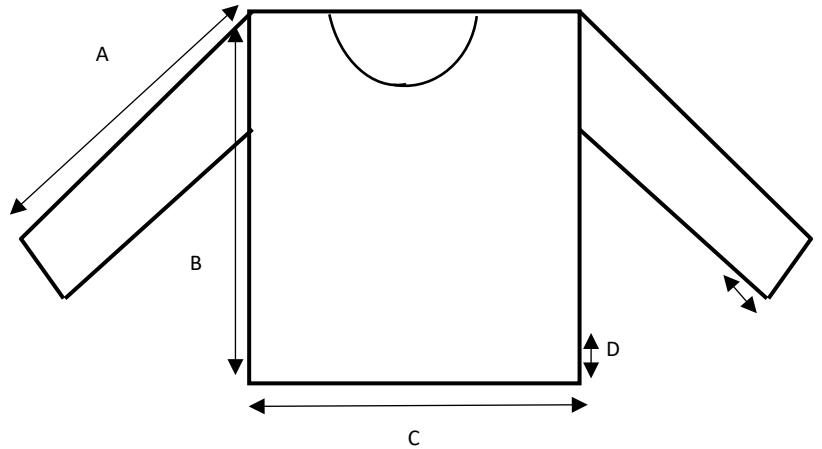
Needles: Circular and double-pointed needles 4.5mm/US7 and 5mm/US8 or equivalents to achieve the correct gauge.

Gauge 10X10 cm or 4x4 in: 18 stitches X 22 rows.

Finished size:

CM		S	M	L	XL	XXL	XXXL
	A			44			
	B			55			
	C			55			
	D			5			
	E			5			

IN		S	M	L	XL	XXL	XXXL
	A			17,3			
	B			21,7			
	C			21,7			
	D			2,0			
	E			2,0			



Abbreviations: See the diagram page 7.



THE FRONT:

- Cast on 112 stitches on 4.5mm/US7 needles.
- Knit 11 rows of 2/2 ribbing back and forth.
- Continue with the 5mm/US8 needles following the pattern below 4 times in height, which is 96 more rows. Attention: place a marker on each side at the 60th row (start of the armholes).
- On the 97th row, refer to the reduction diagrams for the front below to draw the necklines and shoulders.

THE BACK:

- Cast on 112 stitches on 4.5mm/US7 needles.
- Knit 11 rows of 2/2 ribbing back and forth.
- Continue with the 5mm/US8 needles following the pattern below 4 times in height, which is 96 more rows. Attention: place a marker on each side at the 60th row (start of the armholes).
- On the 97th row, refer to the reduction diagrams for the back below to draw the necklines and shoulders.

THE SLEEVES:

- Sew the shoulders but also the back and front together up to the markers.
- Place a marker on the middle stitch of the underarm.
- Pick up 72 stitches along the back and front with 5mm/US8 needles, 36 stitches on each side or 2 stitches every 3 rounds.
- Knit according to the diagram opposite, making sure to decrease 2 stitches every 10 rounds by knitting 3 stitches together.
- On the 97th round, switch to 4.5mm/US7 needles and knit 11 rounds of 2/2 ribbing.
- Bind off and repeat for the second sleeve in the same way.

THE COLLAR:

- Pick up 84 stitches along the neckline of the front and back with 4.5mm/US7 needles.
- Knit 9 rounds in 1/1 ribbing.
- Knit one purl round.
- Knit 9 more rounds in 1/1 ribbing and bind off.
- Sew the top of the collar to the inside (it should fold right at the purl row) leaving a one-centimeter opening.
- Slide a thin elastic inside to achieve the desired neckline dimension (mine is 47cm) and close the seam.

THE FINISHINGS :

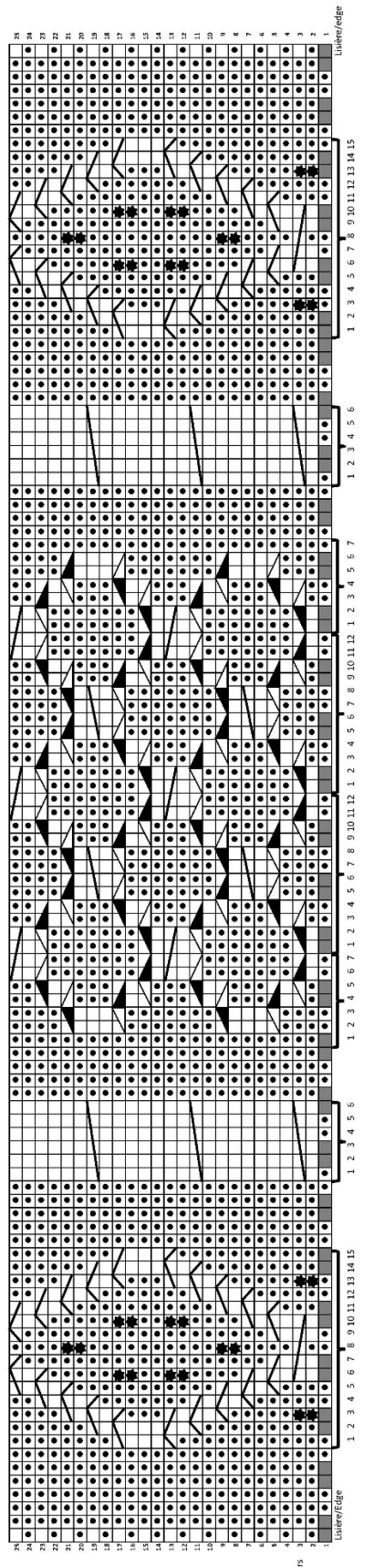
- Weave in the ends and block.

**And there you have it, a superb cable-knit sweater made at home!
Perfect for a boat trip or to stay warm at home! Don't forget to tag me on
Instagram, Facebook or Tiktok #terrifiknits and #twistedcablesweater or
#pulltordu once you're done or add this project to your Ravelry list !
Can't wait to discover your version !**



Les points utilisés // The Stitches

A Point de base // Base stitch



B

Schéma du col et des emmanchures du dos et du devant//

Diagram of the neckline and shoulders for the back and the front

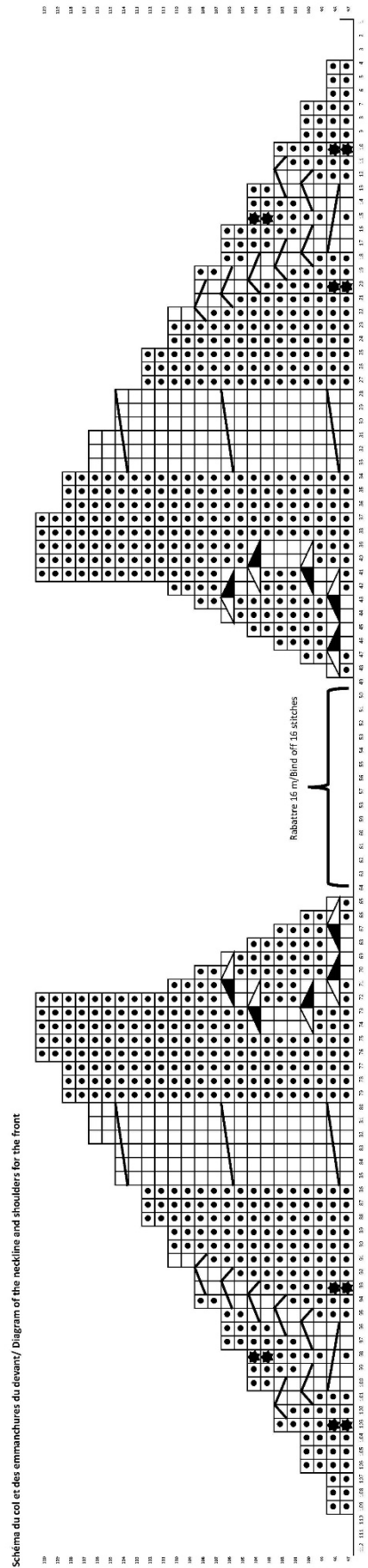
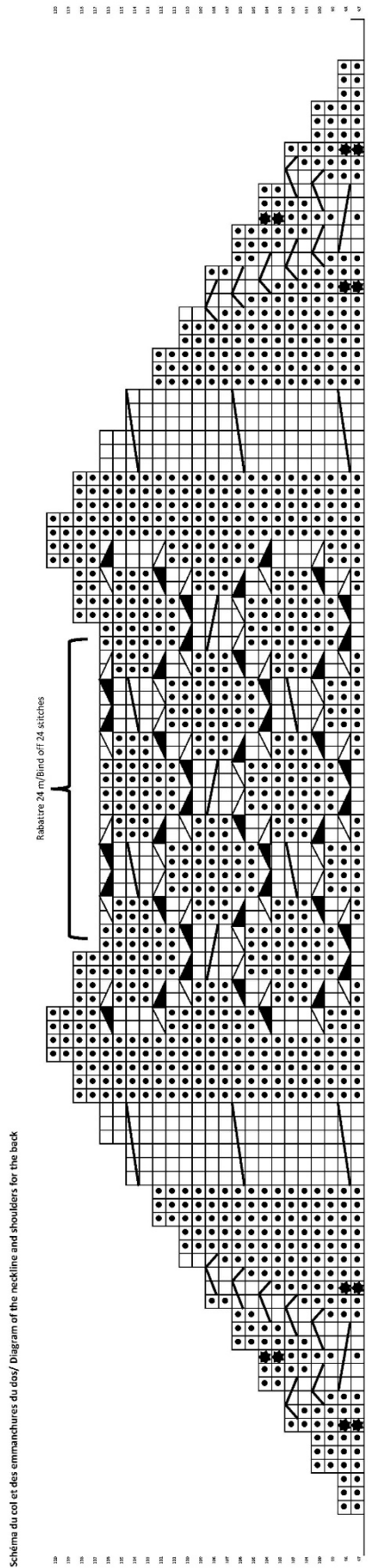
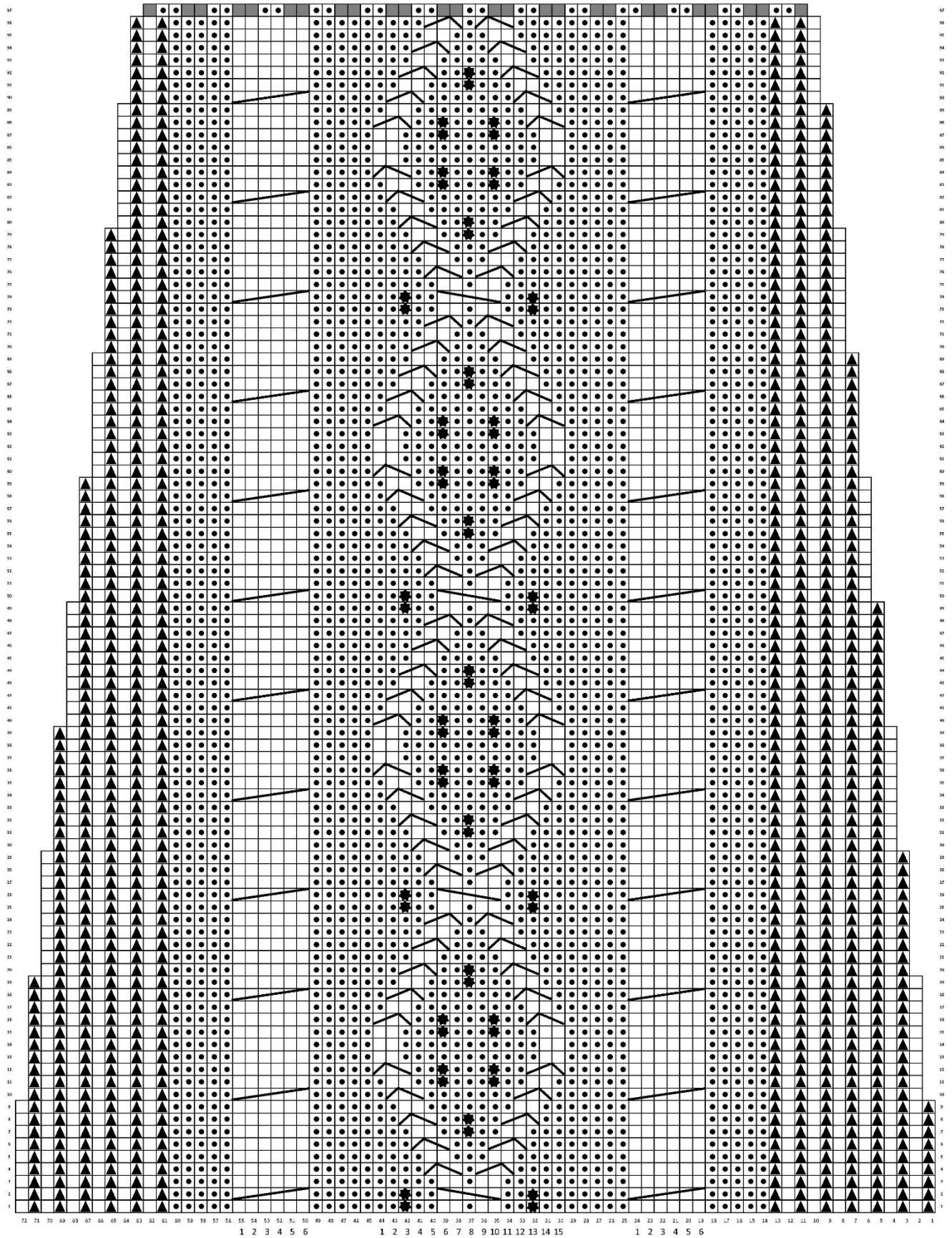




Schéma des manches //

Diagram of the sleeves



Abréviations // Abbreviations



1 m end sur l'endroit, env sur l'envers.
k1 (knit 1) on the right side, p1 (purl 1) on the wrong side



1 m env sur l'endroit, end sur l'envers.
p1 on the right side, k1 on the wrong side.



Glisser 1 m à l'end, 2 m ens à l'end, passer la m glissée par-dessus la m tricotée.
slip 1 st knitwise, k2tog, pass the slipped st over the knitted st.



Mettre 2 mailles sur l'aiguille auxiliaire derrière le travail, 2m jersey end, 2m jersey env de l'aiguille auxiliaire.
place 2 stitches on the cable needle behind the work, k2, k2 from the cable needle.



Mettre 2 mailles sur l'aiguille auxiliaire devant le travail, 2m jersey env, 2m jersey end de l'aiguille auxiliaire.
place 2 stitches on the cable needle in front of the work, p2, p2 from the cable needle.



Mettre 3 mailles sur l'aiguille auxiliaire derrière le travail, 3m jersey end, 3m jersey end de l'aiguille auxiliaire.
place 3 stitches on the cable needle behind the work, k3, k3from the cable needle.



Point boule : à l'envers, tricoter la même maille 5 fois 1 à l'avant, 1 à l'arrière, 1 à l'avant, 1 à l'arrière, 1 à l'avant.
 Au rang suivant, tricoter ces 5 mailles ensemble par l'arrière.

Bobble stitch: Wrong side : knit 5 times the same stitch : into front, back, front, back and front.
Next row (Right side), knit 5 together through back loop.



2 m ens à l'end.
k2tog (knit 2 together).



glisser 1 m à l'end, 1 m end, passer la m glissée par-dessus la m tricotée.
slip 1 st (stitch) knitwise, k1, pass the slipped st over the knitted st.



mettre une maille sur l'aiguille auxiliaire derrière le travail, 2m jersey end, 1m jersey env de l'aiguille auxiliaire.
place 1 stitch on the cable needle behind the work, k2 in stockinette stitch, p1 from the cable needle.



mettre 2 mailles sur l'aiguille auxiliaire devant le travail, 1m jersey env, 2m jersey end de l'aiguille auxiliaire.
place 2 stitches on the cable needle in front of the work, p1, k2 from the cable needle.



mettre 2 mailles sur l'aiguille auxiliaire devant le travail, 3m jersey end, 2m jersey end de l'aiguille auxiliaire.
place 2 stitches on the cable needle in front of the work, k3 , k2 from the cable needle.



mettre une maille sur l'aiguille auxiliaire devant le travail, 2m jersey end, 2m jersey end de l'aiguille auxiliaire.
Place 1 stitch on the cable needle in front of the work, k2, k2 from the cable needle.



Côtes anglaises : 1er tour : [1 jeté, glisser 1 m à l'env, 1 m end], répéter [...].
 2nd tour : [tricoter ens à l'env le jeté et la m glissée, 1 jeté, glisser 1 m à l'env], répéter [...].
 3ème tour : [1 jeté, glisser 1 m à l'env, tricoter ens à l'end le jeté et la m glissée], répéter de répéter [...].
 Répéter le 2ème et le 3ème tour.
English Rib Stitch: 1st round: [yo (yarn over), slip 1 st purlwise, k1 (knit 1)], repeat [...].
 2nd round: [purl the yo and slipped st together, yo, slip 1 st purlwise], repeat [...].
 3rd round: [yo, slip 1 st purlwise, k2tog (knit 2 together) with the yo and slipped st], repeat [...].
 Repeat rounds 2 and 3.

Ce patron est réservé à un usage personnel et non commercial.

Le modèle ne peut pas être copié, revendu ni distribué de quelque manière que ce soit.
 Il est également interdit de vendre des articles fabriqués en utilisant les instructions de ce modèle.

*This pattern is for personal, non-commercial use only.
 The pattern may not be copied, resold or redistributed in any way.
 Nor may you sell any items produced using the directions in this pattern.*

