



# TerrifiKnits..!



## Pull Rose Leaves Rose Leaves Sweater

Tutos vidéos ici // *Video tutorials here :*

[https://youtu.be/Znaavz3y\\_kU](https://youtu.be/Znaavz3y_kU) // <https://youtu.be/UIC2WhF5VwE> // <https://youtu.be/EuLdK7NJxm8>



 **Instruction en français : pages 2 à 3**

 **Instructions in english: pages 4 to 5**



**Terrifiknits ©**  
Tous droits réservés  
*All rights reserved*

# Instructions en français

Le Pull Rose Leaves est réalisé en tours de haut en bas avec des manches raglan. Il est prévu pour être bouffant au niveau de la poitrine, du corps et des manches et serré aux poignets et au bas du corps.

**Matière :** env. 1400m/1531 yards de brushed alpaga tricoté en double fil. Pour substituer, je recommande de choisir une matière duveteuse type angora ou mohair mais toujours en doublant le fil.

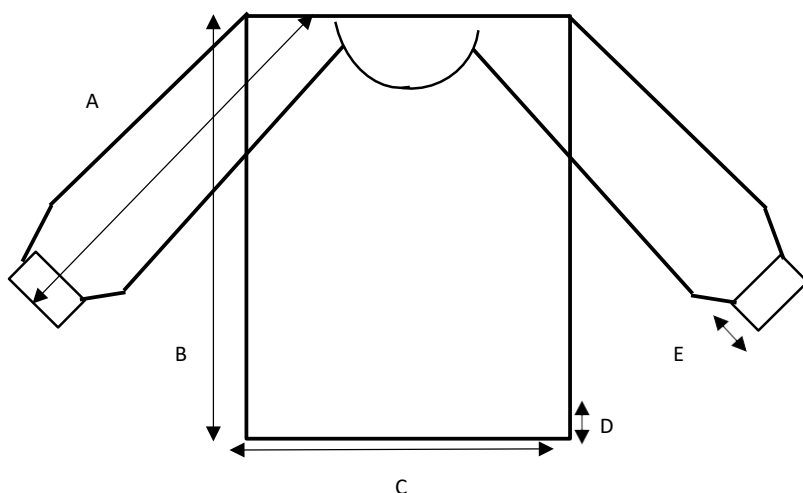
**Aiguilles :** Circulaires et doubles pointes 6mm/US10 et 4.5mm/US7 ou équivalentes pour atteindre la bonne taille d'échantillon

**Echantillon 10X10 cm :** 14 mailles X 14 rangs

**Taille fini :**

CM		S	M	L	XL	XXL	XXXL
	A			85			
B			59				
C			53				
D			5				
E			10				

IN		S	M	L	XL	XXL	XXXL
	A			33,5			
B			23,2				
C			20,9				
D			2,0				
E			3,9				



**Abréviations :** voir schéma



## LE HAUT :

- **Monter 82m** avec deux fils de brushed alpaga avec les aiguilles circulaires 4.5mm/US7.
- **Placer un marqueur en début de tour.**
- **Tricoter en côtes 1/1 sur 8 tours.**
- **Passer en aiguilles 6mm/US10 et tricoter un rang jersey** endroit en répartissant également 30 augmentations = 112m
- **Continuer la suite en suivant le motif en séparant deux motifs « feuille » avec un point « échelle »** (voir schéma ci-dessous). Réaliser 14 répétitions du motif « feuille » et du point « échelle » en largeur (4 pour le devant, 3 pour chaque bras et 4 pour le dos).
- Quand 5 des 6 motifs en hauteur ont été réalisés, **commencer à remplacer progressivement l'extérieur du motif (avant et après les jetés) par les côtes perlées.**
- Après les 5 répétitions, **séparer le corps des manches** en plaçant en attente sur des arrêts les 3 motifs de large qui correspondent à chaque manche = 108 mailles pour le corps et 54 pour chaque manche.

## LE CORPS :

- **Joindre les 4 motifs de large du devant et les 4 motifs de large du dos** pour le corps.
- **Continuer à tricoter pendant 22cm/8.7in** soit environ 15 tours.
- Passer ensuite en **aiguilles 4.5mm/US7 et tricoter 5cm/2in de côtes 1/1** soit environ 11 tours.
- **Rabattre le corps.**

## LES MANCHES :

- **Reprendre chaque manche et continuer pendant environ 36cm/14.2in** soit environ 56 tours.
- Passer ensuite en **aiguilles 4.5mm/US7 et tricoter 10cm/4in de côtes 1/1** soit environ 22 tours.
- **Rabattre et reproduire la même chose pour la seconde manche.**

## LES FINITIONS :

- **Rentrer les fils et bloquer.**

**Et voilà, tu as un superbe pull fantaisie fait maison et parfait pour donner un côté romantique à tes tenues!**

**N'oublie pas de me taguer sur Instagram, Facebook ou TikTok avec les hashtags [#terrifiknits](#) et [#RoseLeavesSweater](#) or [#PullRoseLeaves](#) une fois que tu as terminé, ou d'ajouter ce projet à ta liste Ravelry ! J'ai hâte de découvrir ta version !**

Ce patron est réservé à un usage personnel et non commercial.

Le modèle ne peut pas être copié, revendu ni distribué de quelque manière que ce soit.  
Il est également interdit de vendre des articles fabriqués en utilisant les instructions de ce modèle.



# Instructions in english

The model is made in top-down rounds with raglan sleeves. It is intended to be puffy at the chest, body, and sleeves, and tight at the wrists and hem.

**Material:** Approx. 1400m/1531 yards of brushed alpaca knitted with double yarn. To substitute, I recommend choosing a fluffy material like angora or mohair, always doubling the yarn.

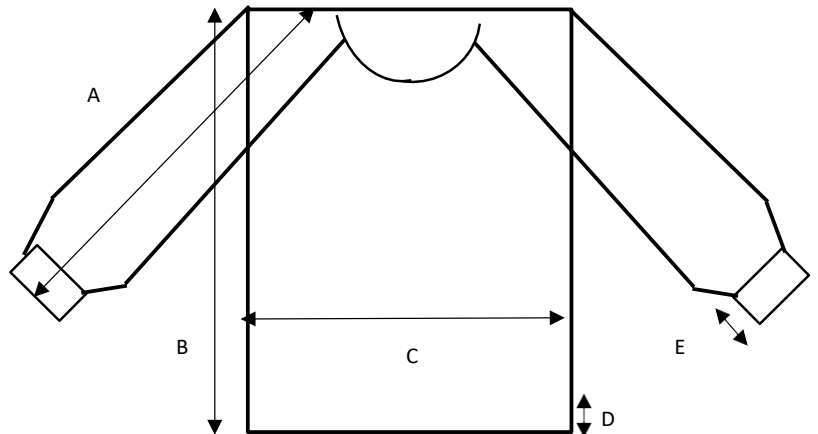
**Needles:** Circular and double-pointed needles 6mm/US10 and 4.5mm/US7 or equivalents to achieve the correct gauge.

**Gauge:** 10X10 cm = 14 stitches X 14 rows.

## Finished size:

CM		S	M	L	XL	XXL	XXXL
	A			85			
	B			59			
	C			53			
	D			5			
	E			10			

IN		S	M	L	XL	XXL	XXXL
	A			33,5			
	B			23,2			
	C			20,9			
	D			2,0			
	E			3,9			



**Abbreviations:** See the diagram



## THE TOP:

- **Cast on 82 stitches** with two strands of brushed alpaca using circular needles 4.5mm/US7.
- **Knit 1/1 ribbing for 8 rounds.**
- **Switch to 6mm/US10 needles and knit one round** in stockinette while increasing 30 stitches evenly = 112st
- **Continue following the pattern, separating two “leaf” patterns with a “ladder” stitch** (see diagram below). Complete 14 pattern repeats and ladder stitches in width (4 for the front, 3 for each arm, and 4 for the back).
- When 5 of the 6 patterns in height have been completed, **start gradually replacing the exterior of the “leaf” pattern (meaning the stitches before the yarn over and after) with shaker rib stitch.**
- After those 5 repeats, **separate the body from the sleeves by placing the 3-width patterns corresponding to each sleeve on holders.** 108 stitches for the body and 54 for each sleeve.

## THE BODY:

- **Join the 4-width patterns of the front and the 4-width patterns of the back** for the body.
- **Continue knitting** for 22cm/8.7in or about 15 rounds.
- **Switch to 4.5mm/US7 needles and knit 5cm/2in of 1/1 ribbing**, approximately 11 rounds.
- **Bind off the body.**

## THE SLEEVES:

- **Pick up each sleeve and continue for about 36cm/14.2in** or about 56 rounds.
- **Switch to 4.5mm/US7 needles and knit 10cm/4in of 1/1 ribbing**, approximately 22 rounds.
- **Bind off the sleeve and do the same for the other side.**

## THE FINISHINGS:

- **Weave in ends and block.**
- 

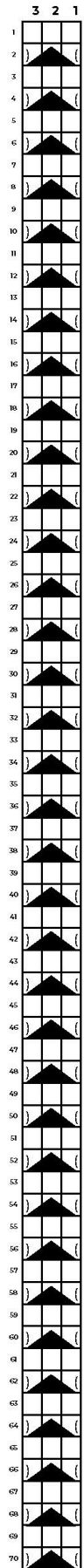
**And there you have it, a superb homemade fancy sweater perfect for adding a romantic touch to your outfits!**

**Don't forget to tag me on Instagram, Facebook, or TikTok with the hashtags #terrifiknits and #RoseLeavesSweater or #PullRoseLeaves once you've finished or add this project to your Ravelry list! I can't wait to see your version!**

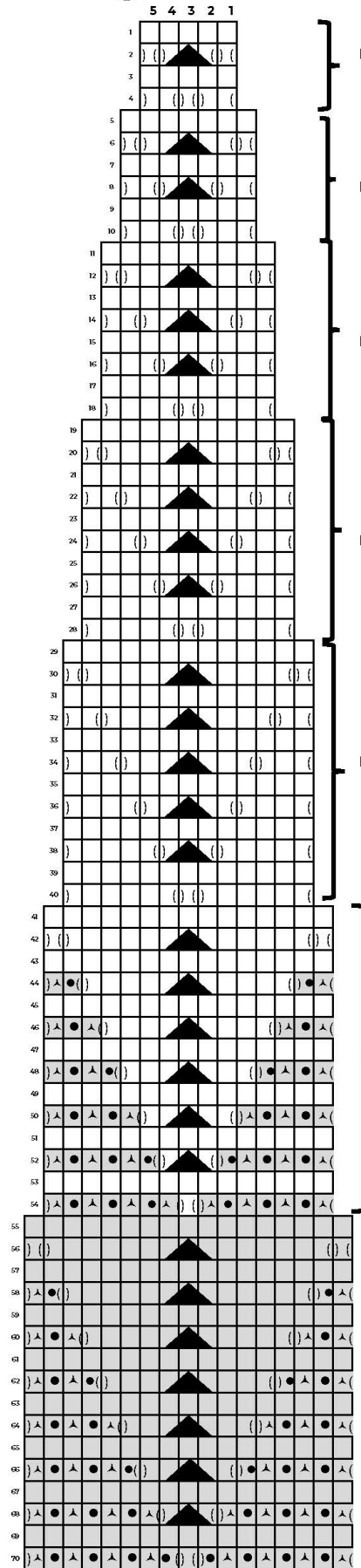
*This pattern is for personal, non-commercial use only.  
The pattern may not be copied, resold or redistributed in any way.  
Nor may you sell any items produced using the directions in this pattern.*



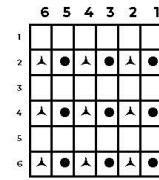
**A** Point échelle/ *Ladder stitch*



**B** Motif feuille / *Leaf motif*



**C** Côtes perlées/*Shaker Rib stitch*



Motif 1: 4 rangs/rows

Motif 2: 6 rangs/rows

Motif 3: 8 rangs/rows

Motif 4: 10 rangs/rows

Motif 5: 12 rangs/rows

Motif 6: 14 rangs/rows  
 Pour agrandir, tricoter les côtes perlées  
 (en gris) en jersey  
 To enlarge, don't make the shaker rib stitch  
 (grey area) and knit in stockinette instead

Motif 7: 16 rangs/rows  
 A tricoter seulement en cas d'agrandissement/  
 Knit only if you want to enlarge the sweater



## Abréviations/ Abbreviations



1 m end sur l'endroit, env sur l'envers  
*1 knit stitch on the right side, purl on the wrong side*



1 m env sur l'endroit, end sur l'envers  
*1 purl stitch on the right side, knit on the wrong side*



1 jeté  
*1 yarn over*



glisser 1 m à l'end, 2 m ens à l'end, passer la m glissée par-dessus la m tricotée  
*Slip 1 knitwise, knit 2 together, pass slipped stitch over the knitted stitch*



Tour 1 : jersey endroit  
Tour 2 : 1 m env, 1m à l'end tricotée dans la maille en dessous de celle sur l'aiguille.  
*Row 1 : Knit all stitches.*  
*Row 2 : Purl one stitch, knit 1 stitch below.*

